



Empowering
Renewable and
Citizen Energy
Communities

RAZVOJ, MOBILIZACIJA IN ORGANIZACIJA SKUPNOSTI

Socialna pravičnost pri energetskega prehodu je lahko enako pomembna kot tehnološki in gospodarski napredek



Co-funded by
the European Union



Empowering
Renewable and
Citizen Energy
Communities

Kaj je razvoj skupnosti?

“Proces, namenjen ustvarjanju pogojev za gospodarski in družbeni napredek celotne skupnosti, ki se v največji možni meri zanaša na lastno pobudo skupnosti.”



Načela in procesi razvoja skupnosti

- Cilj razvoja skupnosti je doseči pozitivne spremembe v socialno-ekonomskem, okoljskem, kulturnem, verskem in političnem življenju ljudi.
- Razvoj skupnosti je proces, ki združuje ljudi pri reševanju družbenih in skupnostnih vprašanj, ki jih zadevajo.
- Prvi primeri razvoja skupnosti lahko vključujejo pobude za boj proti revščini.
- Razvoj skupnosti lahko posega na področje objektov, športne ali rekreacijske infrastrukture ali druge konvencionalne ali inovativne rešitve na lokalni ravni.
- Izpopolnjevanje ali usposabljanje je lahko velik del dela na področju razvoja skupnosti, saj lahko pomaga pri odpravljanju neenakosti, zagotavljanju boljših možnosti in zagovarjanju socialne pravičnosti, človekovih in drugih pravic.



Lokalno usmerjen razvoj skupnosti

Ta pristop običajno:

- uporablja skupinski pristop k razvoju na območju, ki ga vodi lokalna skupina/struktura;
- zaposluje/uporablja podporo strokovnjaka za razvoj;
- običajno ga financira/subvencionira država in/ali lokalna skupnost;
- vključuje delo znotraj lokalnih struktur in z lokalnimi zainteresiranimi stranmi za izboljšanje vidikov življenja skupnosti, npr. gospodarskih, izobraževalnih, okoljskih;
- vključuje več znanj in kompetenc, kot so pospeševanje, mobilizacija in organizacija skupnosti, določanje dnevnega reda, skupinsko odločanje, krepitev zmogljivosti in strateško načrtovanje;
- vključuje nekatere oblike zbiranja sredstev in pridobivanja finančnih virov za podporo izvajanju projektov.



Lokalno usmerjen razvoj skupnosti

- Običajno gre za krajevno oblikovano skupnost, ki je neodvisna od državnih struktur, lahko pa je povezana z občinami.
- Lahko gre za interesno skupnost, npr. kmetje, okoljski, športni, kulturni ali drugi interesi.
- Cilj je obravnavati vprašanja lokalnega, socialnega, okoljskega in/ali kulturnega razvoja.
- Spodbuja skupnosti, da izrazijo lokalne interese na način, ki ga lahko predstavijo nosilcem moči, odločevalcem, financerjem in oblikovalcem politik.
- Lahko se spodbuja preko demokratičnih struktur ali v sodelovanju z demokratičnimi strukturami, kot so lokalne oblasti, državne agencije ali javni organi.
- Strukture za razvoj skupnosti morajo biti pregledne in lahko pomagajo državnim in lokalnim strukturam pri uresničevanju njihovih političnih ciljev.
- Včasih so lahko v konfliktu s formalnimi vladnimi strukturami, kadar so potrebe skupine skupnosti v nasprotju z nacionalno ali lokalno politiko.



Lokalno usmerjen razvoj skupnosti

Razvoj skupnosti je celovit pristop, ki temelji na opolnomočenju, vključevanju, socialni pravičnosti in kolektivnem delovanju.

Na ta način se želi:

- krepiti duha skupnosti,
- poudariti pomen lokalnega upravljanja in lokalnih odzivov,
- krepiti zmogljivosti lokalnih organizacij,
- prenesti odgovornosti na skupnost in
- doseči sodelovanje in vključevanje vseh zainteresiranih.



„od spodaj navzgor“ ali razvoj skupnosti, ki ga vodi skupnost

- **Opolnomočenje:** ljudje lahko pridobijo znanja in/ali pooblastila za izvajanje nadzora in vpliva ter imajo možnost, da uporabljajo lastna sredstva skupnosti.
- **Samoodločanje:** ljudje in skupnosti imajo pravico do lastnih izbir in odločitev.
- **Kolektivno delovanje:** združevanje v skupine ali organizacije krepi glas ljudi.
- **Sodelovanje skupnosti:** vsak posameznik v skupnosti je sestavni del razvoja in procesa odločanja.
- **Lastništvo in vključenost:** vsak član mora prevzeti popolno odgovornost za svoje sodelovanje in za prispevek k vprašanju skupnosti.



Socialno vključevanje

Kaj je socialna vključenost?

Svetovni vrh za socialni razvoj v Københavnu je leta 1995 vključujočo družbo opredelil kot „družbo za vse“, v kateri ima vsak posameznik s svojimi pravicami in odgovornostmi aktivno vlogo.

(Združeni narodi, 1995, odstavek 66)



Socialna vključenost in razvoj skupnosti

zahteva:

- **enak dostop in priložnosti:** zagotavljanje enakopravnega dostopa do virov in priložnosti za vse;
- **mreženje:** vzpostavljanje povezav in sodelovanja v skupnosti in zunaj nje;
- **ponovni razmislek:** izpodbijanje obstoječih norm in raziskovanje inovativnih rešitev
- **zagovorništvo:** zagovarjanje socialne pravičnosti, človekovih pravic in enakosti;
- **učenje:** vrednotenje lokalnega znanja in modrosti.



Sprejemanje odločitev na področju razvoja skupnosti

Ta postopek odločanja na lokalni ravni lahko vključuje:

- aktivno sodelovanje vseh članov skupnosti,
- večja prizadevanja za socialno vključenost,
- posvetovanja s širšo družbo in organizacijami,
- profiliranje skupnosti in vključevanje v proces načrtovanja lokalnega razvoja,
- prepoznavanje zainteresiranih strani in njihovo smiselno vključevanje,
- postopek za opredelitev vprašanj in izbiro projektov,
- izvajanje in izvedbo projektov,
- mobilizacija virov za reševanje dogovorjenih problemov s poudarkom na skupnem vodenju in aktivni udeležbi državljanov.



Ljudje so v središču razvoja skupnosti

Pri pristopu razvoja skupnosti prostovoljci, strokovnjaki za razvoj skupnosti in vsi drugi delavci za tehnično podporo, občinski uslužbenci in drugi, zaposleni v javnem sektorju, sodelujejo s člani skupnosti, da bi dosegli pozitivne spremembe.



Pravičen prehod in razvoj skupnosti

Gibanje za pravičen prehod se nanaša na proces pravičnega prehoda iz gospodarstva, ki temelji na fosilnih gorivih in je zelo odvisno od industrij, ki intenzivno proizvajajo ogljik, v bolj trajnostno gospodarstvo, ki se bori proti podnebnim spremembam in varuje biotsko raznovrstnost ter si hkrati prizadeva zagotoviti pravice delavcev in sredstva za preživetje.

Mednarodna organizacija dela (ILO) pravičen prehod opredeljuje kot: “Okolju prijazno gospodarstvo, ki je čim bolj pravično in vključuje vse vpletene, ustvarja dostojne delovne priložnosti in nikogar ne pušča zadaj.”

“Mehanizem pravičnega prehoda (JTM) je ključno orodje v EU za zagotavljanje, da prehod v podnebno nevtrarno gospodarstvo poteka na pravičen način in da nihče ne ostane zadaj. Zagotavlja ciljno usmerjeno podporo, s katero se v obdobju 2021-2027 v najbolj prizadetih regijah pomaga mobilizirati približno 55 milijard EUR za ublažitev socialno-ekonomskih posledic prehoda.”



Pravičen prehod in razvoj skupnosti

Čeprav se pravičen prehod v praksi razlikuje od države do države, je osnovna predpostavka, da brez pravičnega prehoda preprosto ni prehoda.

Pravičen prehod je lahko v različnih oblikah, kot so:

- podpiranje prehoda na nizkoogljicne tehnologije in gospodarsko diverzifikacijo, ki temelji na podnebno odpornih naložbah in delovnih mestih,
- ustvarjanje privlačnih pogojev za javne in zasebne vlagatelje,
- zagotavljanje lažjega dostopa do posojil in drugih finančnih podpor,
- vlaganje v ustanavljanje novih skupnosti, podjetij, MSP in zagonskih podjetij,
- vlaganje v raziskovalne in inovacijske dejavnosti, podpiranje pobud skupnosti na območjih, ki so manj razvita ali kako drugače degradirana.



Cilji trajnostnega razvoja in razvoj skupnosti



K državljanom usmerjen in vključujoč energetski prehod v kontekstu EU

“Za uresničitev vključujočega energetskega prehoda, osredotočenega na državljane, je treba izkoristiti cenovno dostopne in čiste energetske rešitve ter hkrati omogočiti dejavno sodelovanje potrošnikov v skladu s cilji evropskega zelenega dogovora.”

Energetske skupnosti lahko imajo pomembno vlogo pri vključevanju državljanov v energetski prehod. Skupnosti lahko pomagajo državljanom pri skupnem izvajanju trajnostnih energetskih projektov, hkrati pa svojim članom zagotavljajo okoljske, gospodarske ali družbene koristi. Prav tako lahko mobilizirajo zasebne naložbe v čiste energetske tehnologije in povečajo sprejemanje projektov obnovljivih virov energije v javnosti.



[Source: An inclusive energy transition: citizen engagement for affordable and sustainable energy solutions \(europa.eu\)](#)



10 razlogov za začetek ali pridružitve skupnostnemu energetskega projektu

1. Ustvarili boste sistem, ki je potreben za zaustavitev podnebne krize.
2. Obnovljivi viri energije v skupnosti preusmerjajo denar, ki podpira sistem fosilnih goriv.
3. Zmanjša lahko energetske revščine na vašem območju.
4. Spoznali boste svoje sosede in okrepili svojo skupnost.
5. Proizvajali boste lastno obnovljivo energijo.
6. Ustvarja prostor za izobraževanje ljudi o vprašanih energijah, podnebnju in demokraciji.
7. Denar ostane lokalno v vaši skupnosti.
8. Drugim skupnostim boste pokazali, kaj je mogoče.
9. Prispevali boste k oblikovanju bolj lokalnega in krožnega gospodarstva.
10. Ustvarjali boste svet, kakršnega si želite videti.

Vir: Community Energy a practical Guide to reclaiming Power: European Climate Initiative (EUKI)



Vključevanje skupnosti

1. Vključujoča udeležba:

1. Vključevanje različnih članov skupnosti v procese odločanja.
2. Uporabljajte dostopen jezik in oblike, da dosežete širše občinstvo.
3. Upoštevajte kulturno, jezikovno in fizično dostopnost.
4. Čas posvetovanja je bistvenega pomena, upoštevajte lokalne dogodke, šolske počitnice ali verske obrede in poskušajte, da ne sovpadajo, da zagotovite večjo udeležbo.

2. Kartiranje deležnikov:

1. Določite ustrezne zainteresirane strani (posameznike, organizacije in skupine).
2. Spoznajte njihove interese, skrbi in vpliv.
3. Prilagodite pristope k sodelovanju glede na potrebe zainteresiranih strani.

3. Skupno načrtovanje:

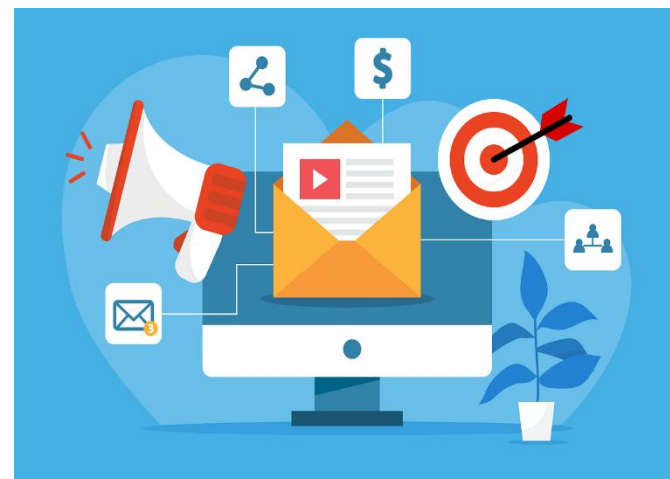
1. Skupaj načrtujte skupnostne projekte.
2. Organizirajte delavnice, fokusne skupine in srečanja.
3. Spodbujajte občutek lastništva in skupne odgovornosti.



Sodelovanje s skupnostjo - nadaljevanje

Pregledno komuniciranje:

- Odprto delite posodobitve projekta, cilje in izzive.
- Uporabite več komunikacijskih poti (spletna mesta, družabni mediji, glasila).
- Povratne informacije (tudi negativne) obravnavajte takoj in pošteno.



Gradnja zaupanja in trajnih odnosov:

- Gradite dolgoročne povezave, ki presegajo posamezne projekte.
- Udeležujte se dogodkov, srečanj in praznovanj v skupnosti.
- Izkažite hvaležnost za prispevke skupnosti.



Zanimivosti

Dodatno gradivo: vabljeni k branju!

[Ladder of Citizen Participation – Organizing Engagement](#)

CLICK HERE 

References

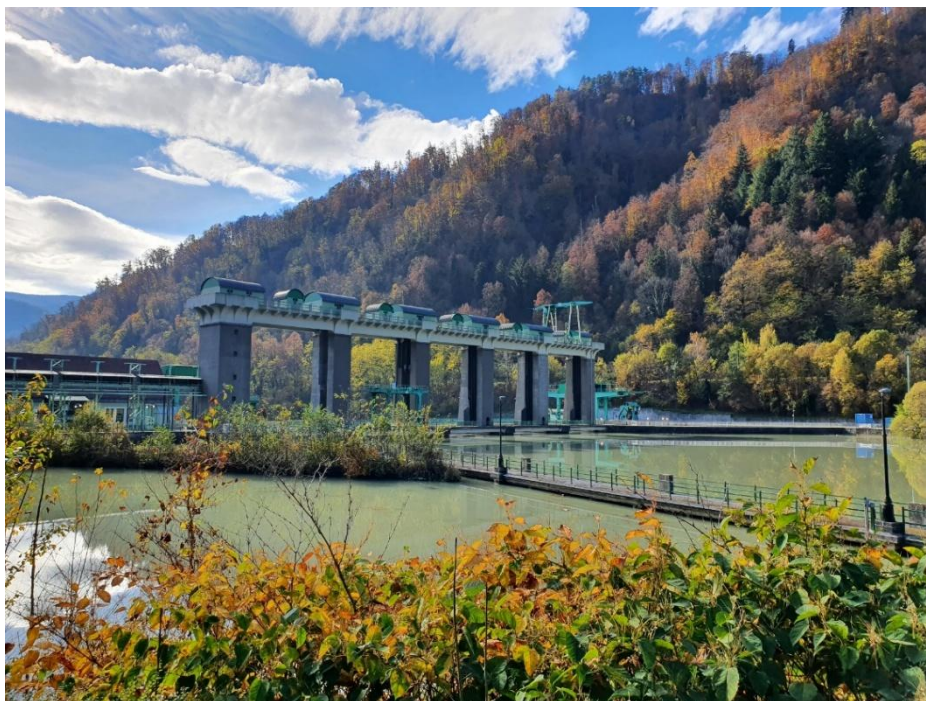
Arnstein, S. (1969.) [A ladder of citizen participation](#). *Journal of the American Planning Association*, 35(4), 216–224.



Koraki za razvoj skupnostnega projekta



HVALA ZA POZORNOST!



**ENERGETSKO PODNEBNA AGENCIJA
ZA PODRAVJE, Maribor**

T: 02 234 23 60

M: 031 334 376

E: info@energap.si

W: www.energap



**Co-funded by
the European Union**

This project is a LIFE project, co-funded by the European Union under contract n° 101120998

Disclaimer: The views expressed in this presentation are the sole responsibility of the author and do not necessarily reflect those of the European Union, CINEA or the Power-E-COM consortium.





Več informacij na:



power-e-com.eu/



[linkedin.com/company/101023318/admin/feed/posts/](https://www.linkedin.com/company/101023318/admin/feed/posts/)



twitter.com/PowerECom2023



<https://www.youtube.com/@Power-E-Com-2023>



https://www.instagram.com/power_e_com?igshid=NGVhN2U2NjQ0Yg%3D%3D

Avtor:

Sustainable Development Research Unit
Technological University of the Shannon:
Midlands, Midwest (TUS) v okviru projekta
POWER-E-COM in s sodelovanjem
projektnih partnerjev

